

## پرورش "تخم مسیح" در درون خود و پرهیز از منجی طلبی!

جمشید جمشیدی- اوساكا ۱۳ مارس ۲۰۲۵

اخیرا پادکستی<sup>۱</sup> را دیدم که بر مبنای منابع مسیحی (بایبل) ادعا می کند که مسیح به پیروان خودش آموزش داده است تا آن ها "آگاهی مسیح"<sup>۲</sup> یا **معبد خدا**<sup>۳</sup> را در درون خود بارور کنند. او ضمناً تاکید می کند که نیاز نیست بدنبال مسیح منجی بیرون از خود بگردند، اما سعی کنند با رعایت سبک یک زندگی سالم و انسانی و مراقبه "تخم مسیح"<sup>۴</sup> را در درون خود بارور کنند و بدینوسیله خدا را در خود احساس کنند. "تخم مسیح" همان نطفه مسیح است که در بتلهم از آن مسیح متولد شد. این آموزش های خردمندانه در زمان خود سرّی بودند و اگر کسی بدنبال آن بود با سرکوب و خفقات مواجهه می شد. بنابر ادعاهای منابع روایت شده در این پادکست به فعالیت های بخش های بسیار سلسله اعصاب مغزی در جریان پرورش روحانی "تخم مسیح" اشاره شده است که البته بیشتر به رومانس و ادبیات عرفانی شباهت دارند تا شواهد علمی، علی رغم این رویکرد چون مضمون پادکست بنظرم از جهاتی که مطالب بی تعارف و صریحی در جهت تاکید بر خود محوری ذهن انسان در جهت آسمانی شدن ابراز شده است به معرفی آن پرداختم.

و اما "تخم مسیح" را چگونه می توان در درون خود بارور کرد.

بر اساس منابع مسیحی "روغن مسیح"<sup>۵</sup> (یادداشت ۱) که همانا مایع نخاع در سیستم عصبی است از کلاستروم<sup>۶</sup> در مرکز مغز رها می شود ولی منبع تولیدی آن نسج مخ که به میکرو جهان<sup>۷</sup> یا همان بهشت است صورت می گیرد. "روغن مسیح" در مسیر نزول در غده پینه آل<sup>۸</sup> (یادداشت ۲) و هیپوفیز<sup>۹</sup> (به شکل ها نگاه کنید) تفکیک می شود. غده پینه آل به مایع خصوصیت مذکری به رنگ طلایی با خاصیت<sup>۱۰</sup> DMT و استعاره عسل، غده هیپوفیز خاصیت مونثی به استعاره شیر می دهند. این مایع از مبدع با عنوان هدیه هوشیاری بهشتی به طرف پائین در اطراف نخاع سیر می کند و در انتهای ستون فقرات کمر رسوب می کند. مصطلح است که در بهشت عسل و شیر روان است. در انتهای ستون فقرات است که "تخم مسیح" بارور می شود. برای باروری این تخم لازمست فرد در هرماه به مدت دو روز و نیم در روزهای مصادف با زمان تولد خود در برج ماه، برای ۱۲ ماه با پرهیز از مجاورت با جنس مخالف، تغذیه بد، استرس و هیجانات منفی به مراقبه بکوشد. این مایع از بهشت سرازیر می شود و با رعایت شرایط فوق هر بار از جریان روبه پائین و بالا بر انرژی آن افزوده می شود. مایع بهشتی از طریق نرون های Ida و

<sup>1</sup> [\(15\) The Hidden Teachings of Jesus to Activate the Pineal Gland - Christ Consciousness Within - YouTube](#)

<sup>2</sup> Christ Consciousness

<sup>3</sup> Temple of God

<sup>4</sup> Seed of Christ

<sup>5</sup> Christols

<sup>6</sup> claustrum

<sup>7</sup> microcosm

<sup>8</sup> Pineal gland-

<sup>9</sup> Pituitary gland

<sup>10</sup> DMT: N,N-Dimethyltryptamine- مقدار کمی از آن در غده پینه آل ترشح می شود. حرکات شدید سر در رقص عرفانی و یا صوفیانی روشی است برای تحریک این غده و ترشح این ماده.

Pringata نزول می کنند. نرون Pringata نماد غده پینه آل است که استعاره عسل و انرژی الکتریکی مثبت و نرون Ida نماد غده هیپوفیز است که همراه استعاره شیر و بار مغناطیسی اند. در آموزش های هندی این دو انرژی چاکرائی هستند که ضمنا نماد زن و مرد، همان مریم و جوزف، مادر و پدر مسیح بودند. دو چاکرای هندی انرژی های تقویت کننده تنفس ریوی و قلب هستند که سبب تقویت فرد می شوند تا هر چه قوی تر و سریع تر با فرا روی به قله های روحانی سیر کنند. اینک **"روغن مسیح"** با انرژی بیشتر در امتداد نخاع، ۳۳ بند آن به سمت بالا صعود می کند. این مایع هرچه بطرف بالا صعود می کند ارتعاش آن بیشتر می شود. پس از مشروب کردن بصل الانخاع<sup>۱۱</sup> و مغز میانی<sup>۱۲</sup> پونز<sup>۱۳</sup> و نهایتا به عصب و آگوس<sup>۱۴</sup> که از ساقه مغز جدا می شود و به **"درخت زندگانی"** مشهور است تماس پیدا می کند. لقب **"درخت زندگانی"** به این عصب به جهت خاصیت فعال کنندگی ریه و معده و قلب آن است که زندگانی را ممکن می کند. این یک سفر نمادین است که مصادف با به صلیب کشیدن مسیح در سن ۳۳ سالگی، به معنای مرگ درک فیزیکی موجودیت است. روغن مسیح در آخرین نقطه با تالاموس بینائی<sup>۱۵</sup> که به چشم سوم یا مرکزی، چشم روحانی معروف است تماس برقرار می کند. **"روغن مسیح"** در جریان روبه بالا به چشم مرکزی بالاترین نقطه می رسد که به **"تاج خدا"**<sup>۱۶</sup> هم مشهور است. این نقطه همان **"آگاهی مسیح"**<sup>۱۷</sup> یا معبد زندگانی خدا است. این زمانی است که مسیح درون ما هم احیا می شود، تالاموس بینائی روشنگر جهان است. این همان چشم سوم است که در منابع مصری و هندی هم به آن اشاره و ارج نهاده شده است.

با رعایت زندگانی مناسب و سالم روزانه، پرهیز از سکس و الکل و هیجانان منفی می توان به پرورش و نگهداری ممتد **"تخم مسیح"** کمک کرد تا بتواند جریان رفت و برگشت **"روغن مسیح"** را ممکن و تقویت کند و با افزایش تسلسلی انرژی که تا به هزار برابر هم می رسد به فراروی ذهن انسان و نزدیکی بیش از پیش به **"آگاهی مسیح"** ارتقاع یابد. با زندگانی غیر عادی و ناسالم **"تخم مسیح"** تخریب می شود. در طول دو روز و نیم عبادت که مایع ساکت و خنثی است و با مخچه نمادین است به معنای مرگ مسیح است. در روز سوم که در جریان صعودی مایع در تماس با غده پینه آل، مخچه با تالاموس بینائی اتصال پیدا می کند و این جریان باعث می شود تا هر دو غده پینه آل و تالاموس بینائی به روشنائی تاج خدائی برسند. این لحظه ای است که شعور مسیحی یا هوشیاری خدائی ظاهر می شود، احیای مسیح در انسان است. صعود این روغن تبدیل به نیروی زندگانی می شود تا تن آدمی را باز تولید کند. میلیون ها سلول عصبی را که ساکت بودند به وجد و فعالیت وا دارد.

**"روغن مسیح"** را به بالا فرستادن جلوگیری از آنست تا پیروان در تله چاکراهی تحتانی که نماینده عادات ناپسند از جمله سکس، حسادت، طمع، قدرت و ثروت است نیافتند. صعود مایع

11 Medulla

12 midbrain

13 pons

14 Vagal nerve

15 Optic thalamus=stimulate the generation of new blood in the body= return of the prodigal son.

16 Throne of God

17 Christ Consciousness

سبب تعالی ذهن و تقویت سلامت تن می شود. جریان نزولی و صعودی ممتد "روغن مسیح" فرایند تولد، مرگ، احیا و دوباره تولد مسیح را تداعی می کند.

"من چراغ جهان هستم و هر کس که من را تقلید کند هرگز در تاریکی قدم نمی زند"- John 8:12

"if thine eye be single the whole body will be full of light"-Matthew:22

"Men cannot say, 'Look, here it is, 'there it is' for the kingdom of God is inside you" Luke 17:21

"The eye is the lamp of the body, if your eyes are good, your whole body will be full of light, if your eyes are bad, your whole body will be full of darkness"-Matthew 6:22-23

## یادداشت ها

۱- در رابطه روغن و مسیح فرصیه معتبر این است که مسیح یا Christ به یونانی به معنای فرد روغنی (anoint one) دانسته شده است. صحبت از روغن به معنای معطر کردن شخص بزرگواری با نوعی عطر روغنی. این روغن می تواند در ردیف اروما باشد. روشی برای بزرگداشت شخص. مسیح معتقد بود که شما هم می توانید یک فرد روغنی یا anoint one باشید.

صحبت "روغن مسیح" همان مایع نخاع است که در حقیقت نه از نسج مخ بلکه در بطن های (ن شکل) مغز ترشح می شود و در سرتاسر مغز و نخاع جریان می یابد. مغز انسان در حدود ۱۵۰۰ تا ۱۶۰۰ گرم است که در جمجمه و شناور در مایع نخاع به سبکی حدود ۲۵ تا ۵۰ گرم احساس می شود. مایع نخاع مایع بی رنگ و شفاف به مانند آب است و مقداری قند در آن وجود دارد. مایع نخاع می تواند نور، ارتعاشات، حرکات و موالکول ها را منتقل کند. حرکات تنفسی عمیق مایع نخاع را به سمت بالا و بازدم عمیق سبب جریان مایع نخاع به سمت پائین می شود.

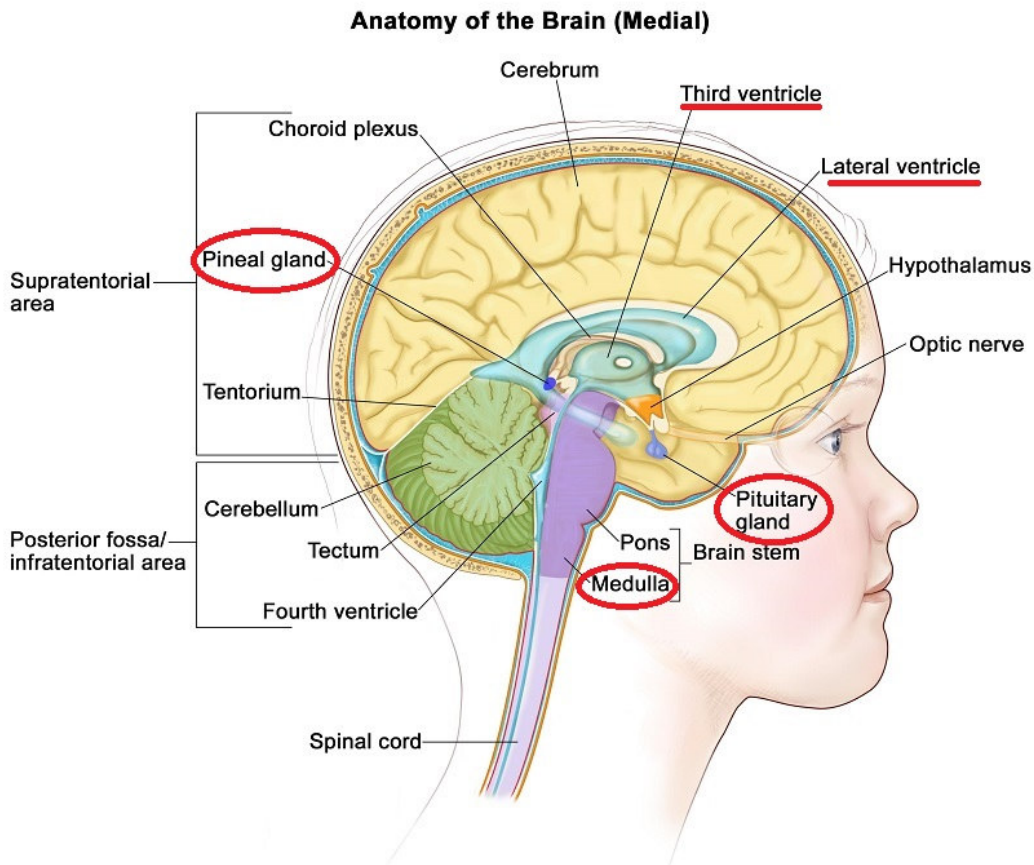
۲- غده پینه آل (pineal gland) غده ایست در پشت و مرکز مغز (ن شکل) به شکل میوه کاج و رنگ سرخ اما به اندازه یک نخود سبز حدود ۸ میلی متر، بین ۱۰۰ تا ۱۵۰ میلی گرم ولی پر خون با فعالیت های شیمیایی بسیار. تحریک این غده در برخی ادیان از جمله مسیحی و شاخه های عرفانی از جمله صوفیان و درویشان کشورها از جمله ایران خودمان برای ایجاد حالات عرفانی و شعف روحانی رایج است. حرکات تند و ممتد سر و گردن برای به کاروآداشتن این غده شناخته شده است.

این غده دارای چرخه فعالیت منظم شب و روز (خواب و بیداری)، حساس به نور است. نور و

روشنی سبب ترش چند هورمون حیاتی از این غده می شود. غلظت ترشح هورمون ملاتونین<sup>18</sup> در تاریکی شب افزایش یافته که حالت خواب را بدنبال می آورد. نوار مغز در این حالات ارتعاشات بتا میان ۴ تا ۷ هرتس در ثانیه را نشان می دهد. توصیه می شود تا علاقه مندان مراقبه خود را در حوالی ساعت ۱ تا ۴ صبح در تاریکی محض انجام بدهند. موسیقی با ارتعاش ۹۶۳ هرتس سبب تحریک این غده شده که منتج به حالت شغف نزدیک به خواب آلودگی می شود. در روز روشن با تابش نور که سبب ارتعاشات مغزی بین ۱۲ تا ۳۲ هرتس می شود در طول روز هورمون سروتونین<sup>20</sup> ترشح می کند. کارکرد هورمون سروتونین ایجاد آرامش و شادی ذهنی در حالت بیداری.

در سنت چاکراهای هندی این غده در چاکرای ششم به طرف سر قرار دارد که به **Ajna** در میان دو ابرو منزل دارد و به معنای جایگاه دانش و خرد شناخته شده است. در منابع مصری غده پینه آل به چشم سوم یا چشم هوروس (**Eye of Horus**) معروف است.

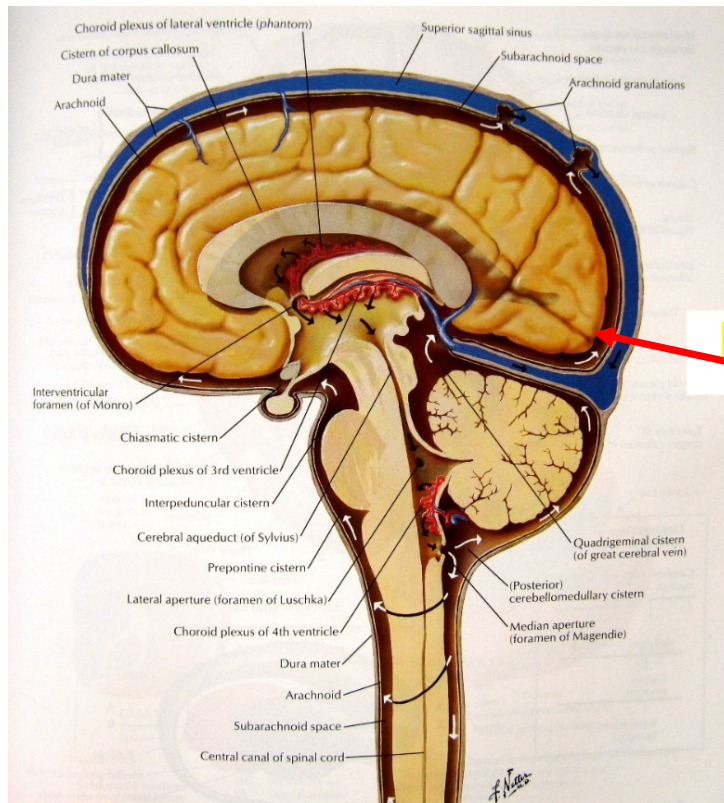
در فلسفه رنه دکارت دوگانه گرا (**dualist**) غده پینه آل خواستگاه روح یا اسپیریت دانسته شده است. دکارت ذهن را کلا مستقل از ماده یا تن می داند (من فکر می کنم بنابراین هستم).



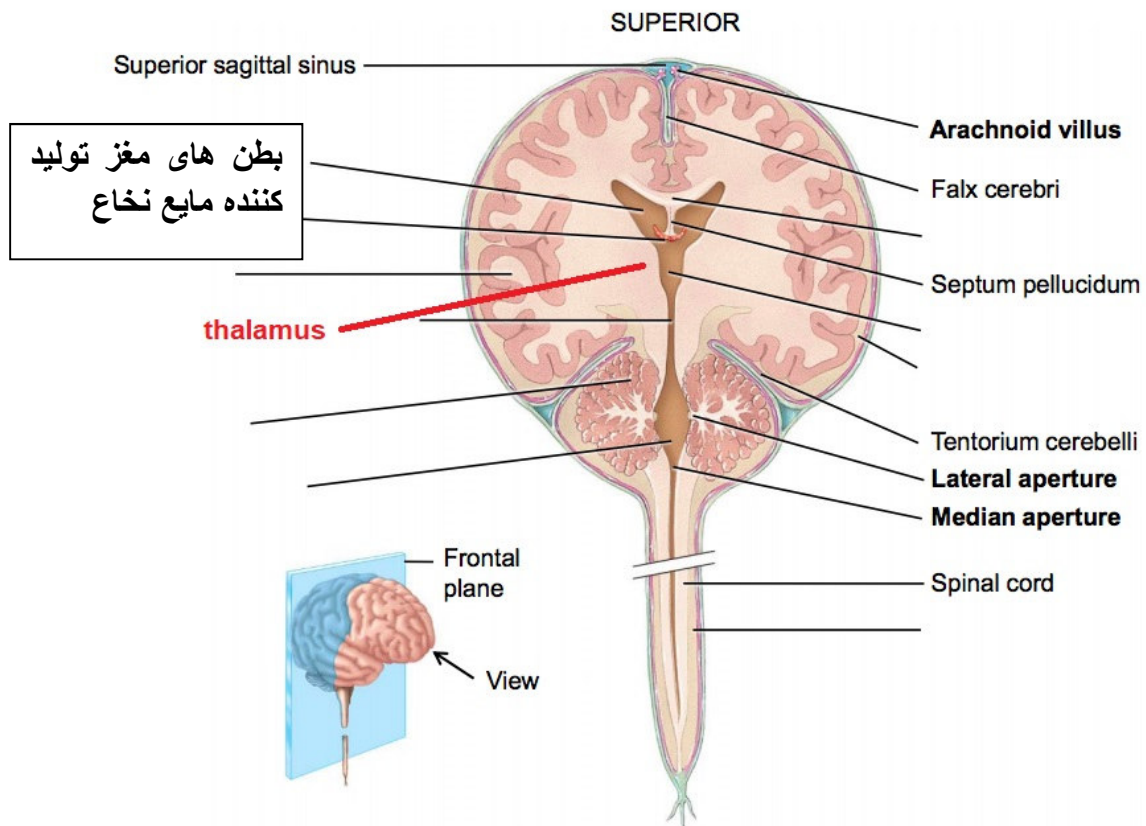
© 2013 Terese Winslow LLC  
U.S. Govt. has certain rights

<sup>18</sup> melatonin

<sup>20</sup> serotonin



جریان مایع نخاع (روغن مسیح)



(c) Frontal section of brain and spinal cord